
ZESZYTY NAUKOWE WYŻSZEJ SZKOŁY PEDAGOGICZNEJ W BYDGOSZCZY
Studia Filologiczne 26; Filologia Polska 1989 z.10

MAŁGORZATA SWIĘCICKA-ŻAK

WSP w Bydgoszczy

JAKI JEST STAN ŚWIADOMOŚCI FONETYCZNEJ STUDENTÓW FILOLOGII
POLSKIEJ WYŻSZEJ SZKOŁY PEDAGOGICZNEJ W BYDGOSZCZY ?

Do scharakteryzowania stanu świadomości fonetycznej studentów filologii polskiej WSP w Bydgoszczy zachęciły autorkę wyniki badań nad świadomością fonetyczną Polaków przedstawione przez B.Rośławskiego¹. W niniejszym artykule ukazując stan świadomości fonetycznej studentów filologii polskiej podjęto próbę odpowiedzi na pytanie, w jakim stopniu wiedza z nauki o języku wpływa na stan świadomości fonetycznej badanych studentów.

Materiał zbierano metodą ankietową od listopada 1985 roku do czerwca 1986 roku². Do badań wykorzystano ankietę opracowaną przez B.Rośławskiego³, którą uzupełniono o pytanie dotyczące sądu badanych o ujednoczeniu akcentowania wyrazów na przedostatniej sylabie.

Pierwsza część ankiety /kwestionariusz osobowo-socjalny/ po opracowaniu dostarczyła danych ilościowych, które można było obliczyć przy pomocy kalkulatora. Dominuje sposób prezentacji materiału w tabelach, o czym zdecydowała duża ilość danych liczbowych.

Część danych statystycznych uzyskanych w wyniku odpowiedzi na pytania o płeć, o miejsce wychowywania się do 10 roku życia, o miejsce zamieszkania, o wiek, o stosunek do zagadnień językowych na kolejnych latach studiów przedstawiono w formie omówienia /rozmiary tabeli nie pozwoliły na jej wykonanie/, a część danych zawierają prezentowane w kolejności tabele 1a, 1b, 1c, 1d, 1 e, 1f, do których dołączono jedynie omówienie istotniejszych danych liczbowych.

Oto dane statystyczne uzyskane dla kolejnych lat studiów:

I rok filologii polskiej - ogółem 86 tj. 39,4 % studentów w tym 73 kobiety tj. 84,8 %, 13 mężczyzn tj. 15,2 %, 28 tj. 32,6 % wychowujących do 10 roku życia na wsi, 58 tj. 67,4% wychowujących się do 10 roku życia w mieście, 20 tj. 23,3 % mieszkających obecnie na wsi, 66 tj. 76,7 % mieszkających obecnie w mieście, 2 kobiety tj. 2,3 % urodzone w 1964 roku, 12 kobiet tj. 14 % urodzonych w 1965 roku, 54 kobiety tj. 62,8 % urodzone w 1966 roku, 5 kobiet tj. 5,8 % urodzonych w 1967 roku, 4 mężczyzn tj. 4,7 % urodzonych w 1965 roku, 8 mężczyzn tj. 9,3 % urodzonych w 1966 roku, 1 mężczyzna tj. 1,2 % urodzony w 1967 roku; 44 studentów tj. 51,1 % z aktywnym stosunkiem do zagadnień językowych w tym 39 kobiet tj. 88,6 %, 5 mężczyzn tj. 11,4 %, 11 tj. 25 % wychowujących się do 10 roku życia na wsi, 33 tj. 75 % wychowujących się do 10 roku życia w mieście, 8 tj. 18,2 % mieszkających na wsi, 36 tj. 81,8 % mieszkających w mieście; 41 studentów tj. 47,7 % z obojętnym stosunkiem do zagadnień językowych w tym 33 kobiety tj. 80,5 %, 8 mężczyzn tj. 19,5 % 17 tj. 41,5 % wychowujących się do 10 roku życia na wsi, 24 tj. 58,5 % wychowujących się do 10 roku życia w mieście, 12 tj. 29,3 % mieszkających na wsi, 29 tj. 70,7 % mieszkających w mieście, 1 studentka tj. 1,2 % wychowująca się i mieszkająca w mieście z niechętnym stosunkiem do zagadnień językowych;

II rok filologii polskiej - ogółem 52 studentów tj. 23,36 % w tym 35 kobiet tj. 67,3 %, 17 mężczyzn tj. 32,7 %, 11 tj. 21,2 % wychowujących się do 10 roku życia na wsi, 41 tj. 78,8 % wychowujących się do 10 roku życia w mieście, 9 tj. 17,3 % mieszkających na wsi, 43 tj. 82,7 % mieszkających w mieście, 1 kobieta tj. 1,9 % urodzona w 1963 roku, 7 kobiet tj. 13,5 % urodzonych w 1964 roku, 27 kobiet tj. 51,9 % urodzonych w 1965 roku, 2 mężczyzn tj. 3,8 % urodzonych w 1963 roku, 12 mężczyzn tj. 23,1 % urodzonych w 1964 roku, 3 mężczyzn tj. 5,8 % urodzonych w 1965 roku; 37 studentów tj. 71,2 % z aktywnym stosunkiem do zagadnień językowych w tym

26 kobiet tj. 70,22%, 11 mężczyzn tj. 29,7 %, 9 tj. 24,3 % wychowujących się do 10 roku życia na wsi, 28 tj. 75,7 % wychowujących się do 10 roku życia w mieście, 6 tj. 16,2 % mieszkających na wsi, 31 tj. 83,8 % mieszkających w mieście; 13 studentów tj. 25 % z obojętnym stosunkiem do zagadnień językowych w tym 9 kobiet tj. 69,2 %, 4 mężczyzn tj. 30,8 %, 2 tj. 15,4 % wychowujących się do 10 roku życia na wsi, 11 tj. 84,6 % wychowujących się do 10 roku w mieście, 2 tj. 15,4 % mieszkających na wsi, 11 tj. 84,6 % mieszkających w mieście; 2 mężczyzn tj. 3,8 % z niechętnym stosunkiem.

III rok filologii polskiej - ogółem 36 studentów tj. 16,5 % w tym 28 tj. 77,8 % kobiet, 8 mężczyzn tj. 22,2 %, 10 tj. 27,8 % wychowujących się do 10 roku życia na wsi, 26 tj. 72,2 % wychowujących się do 10 roku życia w mieście, 8 tj. 22,2 % mieszkających na wsi, 28 tj. 88,8 % mieszkających w mieście, 1 kobieta tj. 2,8 % urodzona w 1961 roku, 1 kobieta tj. 2,8 % urodzona w 1962 roku, 2 kobiety tj. 5,6 % urodzone w 1963 roku, 21 kobiet tj. 58,3 % urodzonych w 1964 roku, 3 kobiety tj. 8,3 % urodzone w 1965 roku, 3 mężczyzn tj. 8,3 % urodzonych w 1962 roku, 3 mężczyzn tj. 8,3 % urodzonych w 1963 roku, 2 mężczyzn tj. 5,6 % urodzonych w 1964 roku; 21 studentów z aktywnym stosunkiem do zagadnień językowych tj. 58,3 % w tym 16 kobiet tj. 76,2 % 5 mężczyzn tj. 23,8 %, 8 tj. 38,1 % wychowujących się do 10 roku życia na wsi, 13 tj. 61,9 % wychowujących się do 10 roku życia w mieście, 7 tj. 33,3 % mieszkających na wsi, 14 tj. 66,7 % mieszkających w mieście; 14 studentów z obojętnym stosunkiem do zagadnień językowych tj. 38,9 % w tym 11 kobiet tj. 78,6 %, 3 mężczyzn tj. 21,4 %, 2 tj. 14,3 % wychowujących się do 10 roku życia na wsi, 12 tj. 85,7 % wychowujących się do 10 roku życia w mieście, 1 tj. 7,1 % mieszkających na wsi, 13 tj. 92,2 % mieszkających w mieście; 1 kobieta tj. 2,8 % wychowująca się do 10 roku życia w mieście i mieszkająca w mieście z niechętnym stosunkiem do zagadnień językowych;

IV rok filologii polskiej - ogółem 26 studentów tj. 11,9 % w tym 21 kobiet tj. 80,8 %, 5 mężczyzn tj. 19,2 %, 7 tj. 26,9 % wychowujących się do 10 roku życia na wsi, 19, tj. 73,1 % wychowujących się do 10 roku życia w mieście, 5 tj. 19,2 % mieszkających na wsi, 21 tj. 80,8 % mieszkających w mieście, 1 kobieta tj. 3,9 % urodzona w 1959 roku, 3 kobiety tj. 11,5 % urodzone w 1962 roku, 17 kobiet tj. 65,4 % urodzonych w 1963 roku, 1 mężczyzna tj. 3,8 % urodzony w 1961 roku, 1 mężczyzna tj. 3,8 % urodzony w 1962 roku, 3 mężczyzn tj. 11,5 % urodzonych w 1963 roku; 24 studentów tj. 92,3 % z aktywnym stosunkiem do zagadnień językowych w tym 19 kobiet tj. 79,2% 5 mężczyzn tj. 20,8 %, 6 tj. 25 % wychowujących się do 10 roku życia na wsi, 18 tj. 75 % wychowujących się do 10 roku życia w mieście, 5 tj. 20,8 % mieszkających na wsi, 19 tj. 79,2 % mieszkających w mieście, 2 kobiety tj. 7,7 % mieszkających obecnie w mieście z obojętnym stosunkiem do zagadnień językowych;

V rok filologii polskiej - ogółem 18 studentów tj. 8,6 % w tym 15 kobiet tj. 83,3 % 3 mężczyzn tj. 16,7 %, 5 tj. 27,8 % wychowujących się do 10 roku życia na wsi, 13 tj. 72,2 % wychowujących się do 10 roku życia w mieście, 3 tj. 16,7 % mieszkających na wsi, 15 tj. 83,5 % mieszkających w mieście, 1 kobieta tj. 5,6 % urodzona w 1956 roku, 1 kobieta tj. 5,6% urodzona w 1959 roku, 2 kobiety tj. 11,1 % urodzone w 1961 roku, 10 kobiet tj. 55,6 % urodzonych w 1962 roku, 1 kobieta tj. 5,6 % urodzona w 1963 roku, 1 mężczyzna tj. 5,6 % urodzony w 1960 roku i 2 mężczyzn tj. 11,1 % urodzonych w 1961 roku; 4 kobiety tj. 22,2 % z aktywnym stosunkiem do zagadnień językowych, 3 tj. 75 % wychowujące się do 10 roku życia na wsi, 1 tj. 25 % wychowująca się do 10 roku życia w mieście, 2 tj. 50 % mieszkające na wsi, 2 tj. 50 % mieszkające w mieście, 14 studentów tj. 77,8 % z obojętnym stosunkiem do zagadnień językowych w tym 11 kobiet tj. 78,6 %, 3 mężczyzn tj. 21,4 % 2 tj. 14,3 % wychowujących się do 10 roku życia na wsi, 12 tj. 85,7 % wychowujących się do 10 roku życia w mieście, 14 tj. 100 % mieszkających obecnie w mieście.

Kolejne dane ilościowe uzyskane po opracowaniu pierwszej części ankiety ilustrują tabele: 1a, 1b, 1c, 1d, 1e, 1f.

Tabela 1 a. Procent kobiet i mężczyzn na poszczególnych latach studiów w stosunku do ogólnej liczby kobiet /172/ i mężczyzn /46/ studiujących

Rok studiów	K	%	M	%
I	73	42,5	13	28,2
II	35	20,3	17	37,0
III	28	16,2	8	17,4
IV	21	19,2	5	10,9
V	15	8,8	3	6,5

Tabela 1b. Procent studentów na poszczególnych latach studiów wychowujących się do 10 roku życia na wsi, w mieście, i mieszkających na wsi, w mieście w stosunku do ogólnej liczby studentów wychowujących się do 10 roku życia na wsi /61/, w mieście /157/ i ogólnej liczby studentów mieszkających na wsi /45/, w mieście /173/

Rok studiów	Miejsce wychowania się do 10 roku życia				Miejsce zamieszkania			
	W	%	Ms	%	W	%	Ms	%
I	28	45,9	58	36,9	20	44,3	66	38,2
II	11	18,0	41	26,1	9	20,0	43	24,9
III	10	16,4	26	16,6	8	17,7	28	16,2
IV	7	11,5	19	12,1	5	11,4	21	12,1
V	5	8,2	13	8,3	3	6,6	15	8,6

Tabela 1c. Procent studentów na poszczególnych latach studiów z aktywnym, obojętnym, niechętnym stosunkiem do zagadnień językowych w stosunku do ogólnej liczby studentów na kolejnych latach studiów

Rok studiów	Stosunek do zagadnień językowych					
	Aktywny		Obojętny		Niechętny	
		%		%		%
I	44	51,1	41	47,7	1	1,2
II	37	71,2	13	25,0	2	3,8
III	21	58,3	14	38,9	1	2,8
IV	24	92,3	2	7,7	-	-
V	4	22,2	14	77,8	-	-

Tabela 1 d. Procent kobiet i mężczyzn na poszczególnych latach studiów z aktywnym, obojętnym, niechętnym stosunkiem do zagadnień językowych w stosunku do ogólnej liczby kobiet i mężczyzn na kolejnych latach studiów

Rok studiów	Stosunek do zagadnień językowych											
	Aktywny				Obojętny				Niechętny			
	K	%	M	%	K	%	M	%	K	%	M	%
I	39	53,4	5	38,5	33	45,2	8	61,5	1	1,4	-	-
II	26	74,3	11	64,7	9	25,7	4	23,5	-	-	2	11,8
III	16	57,1	5	62,5	11	39,3	3	37,5	1	3,6	-	-
IV	19	90,5	5	100	2	9,5	-	-	-	-	-	-
V	4	26,7	-	-	11	73,3	3	100	-	-	-	-

Tabela 1 e. Procent studentów na poszczególnych latach studiów z aktywnym, obojętnym, niechętnym stosunkiem do zagadnień językowych wychowujących się do 10 roku życia na wsi, w mieście w stosunku do ogólnej liczby studentów kolejnych roczników wychowujących się do 10 roku życia na wsi, w mieście

Rok studiów	Stosunek do zagadnień językowych													
	Aktywny						Obojętny						Niechętny	
	W	%	Ms	%	W	%	Ms	%	W	%	Ms	%	Ms	%
I	11	39,3	33	56,9	17	60,7	24	41,4	-	-	1	1,7	-	-
II	9	81,8	28	68,3	2	18,2	11	26,8	-	-	2	4,9	-	-
III	8	80,0	13	50,0	2	20,0	12	46,2	-	-	1	3,8	-	-
IV	6	85,7	18	94,7	1	14,3	1	5,3	-	-	-	-	-	-
V	3	60,0	1	7,7	2	40,0	12	92,3	-	-	-	-	-	-

Tabela 1 f. Procent studentów na poszczególnych latach studiów z aktywnym, obojętnym, niechętnym stosunkiem do zagadnień językowych mieszkających na wsi, w mieście w stosunku do ogólnej liczby studentów kolejnych roczników mieszkających na wsi, w mieście

Rok studiów	Stosunek do zagadnień językowych											
	Aktywny				Obojętny				Niechętny			
	W	%	Ms	%	W	%	Ms	%	W	%	Ms	%
I	8	40,0	36	54,5	12	60,0	29	43,9	-	-	1	1,6
II	6	66,7	31	71,2	2	22,2	11	24,6	1	11,1	1	4,2
III	7	87,5	14	50,0	1	12,5	13	46,4	-	-	1	3,6
IV	5	100	19	90,5	-	-	2	9,5	-	-	-	-
V	2	66,7	2	13,3	1	33,3	13	86,7	-	-	-	-

Analizując powyższe tabele warto zwrócić uwagę na wynikającą z liczb specyfikę poszczególnych lat studiów. Najliczniejszy jest I rok studiów. W ogólnej liczbie 218 badanych studentów 86 tj. 39,4 % stanowią studenci pierwszego roku. Na wszystkich latach studiów zdecydowanie przeważają kobiety. Najwięcej kobiet studiuje na I roku filologii polskiej /73 tj. 42,4 %/, a mężczyźni na II roku /17 tj. 37 %/. W ogólnej liczbie 61 studentów wychowanych do 10 roku życia na wsi 28 tj. 45,9 % studiuje na pierwszym roku studiów. Pierwszy rok ma też największą liczbę studentów wychowywanych do 10 roku życia w mieście /58 tj. 36,9 %/. Wśród 45 studentów mieszkających obecnie na wsi przeważają studenci I roku /20 tj. 44,4 %/. Studenci tego roku dominują także w ogólnej liczbie 173 studentów mieszkających w mieście /66 tj. 38,2 %/. Wydaje się, iż płeć i miejsce zamieszkania studentów nie mają zasadniczego wpływu na świadomość fonetyczną. Z wyjątkiem V roku na wszystkich latach studiów przeważa aktywny stosunek do zagadnień językowych /I rok 44 tj. 51,7 %, II rok 37 tj. 72,1 %, III rok 21 tj. 58,3 %, IV rok 24 tj. 92,3 %/. Wśród 18 studentów V roku aż 14 tj. 77,8 % obojętne są sprawy języka.

Dane statystyczne dla ogółu studentów filologii polskiej zawiera Tabela 2 i Tabela 2 a.

Ze względu na podsumowujący charakter Tabeli 2 i 2a warto poświęcić im więcej uwagi. Badaniami objęto 218 studentów filologii polskiej studiujących stacjonarnie. Wśród studentów polonistyki znacznie przeważają kobiety /172 tj. 78,9 %/. Mężczyźni jest 46 tj. 21,1 %. Dość duża jest rozpiętość wiekowa studentów badanych pięciu roczników /daty urodzenia od 1956 roku do 1967 roku/. W związku z tym badane środowisko studenckie prezentuje świadomość fonetyczną trzydziestoletnich ludzi dorosłych i dziewiętnastoletniej młodzieży. Nie

Tabela 2. Ogólne dane statystyczne o płci, miejscu wychowania, miejscu zamieszkania oraz o stosunku do zagadnień językowych

Ogółem	Płeć			Miejsce wychowania się do 10 roku życia			Miejsce zamieszkania		
	K	M	%	W	Ms	%	W	Ms	%
218	172	46	21,1	61	157	72,0	45	173	79,4
Stosunek do zagadnień językowych									
Aktywny									
130	104	26	20,0	37	93	71,5	28	102	78,5
Obojętny									
84	66	18	21,4	24	60	71,4	15	69	82,1
Niechętny									
4	2	2	50	-	4	100	2	2	50,0

Tabela 2a Procent kobiet i mężczyzn z aktywnym, obojętnym, niechętnym stosunkiem do zagadnień językowych w stosunku do ogólnej liczby kobiet /172/ i mężczyzn /46/ studiujących, procent studentów wychowujących się do 10 roku życia na wsi, w mieście lub mieszkających na wsi, w mieście z wymienionymi stosunkami do zagadnień językowych w stosunku do ogólnej liczby studentów wychowujących się do 10 roku życia na wsi /61/, w mieście /157/ lub mieszkających na wsi /45/, w mieście /173/

	Stosunek do zagadnień językowych					
	Aktywny	Obojętny	Niechętny			
				%		
Płeć	K	104	66	38,4	2	1,1
	M	26	18	39,1	2	4,4
Do 10 roku życia	W	37	24	39,3	-	-
	Ms	93	60	38,3	4	2,6
Miejsce zamieszkania	W	28	15	33,3	2	4,5
	Ms	102	69	39,9	2	1,1

jest to grupa zróżnicowana pod względem wykształcenia, gdyż studenci posiadają wykształcenie średnie lub niepełne wyższe. Do dziesiątego roku życia na wsi wychowywało się 61 studentów tj. 28 %, a w mieście 157 tj. 72 %. Obecnie na wsi mieszka tylko 45 studentów tj. 20,6 %, a w mieście aż 173 tj. 79,4 %. Studenci polonistyki mają aktywny stosunek do zagadnień językowych/ 130 tj. 59,6 %/, ale i w tym specyficznym środowisku jest dość wysoki procent osób ustosunkowanych obojętnie do zagadnień językowych /84 tj. 38,5 %/, a nawet niechętnie /4 tj. 1,9 %/. Badani studenci pochodzą z wielu regionów Polski/ Małopolska, Mazowsze, Wielkopolska, Ziemie Odzyskane, Kaszuby, Kociewie/, ale najliczniej reprezentowane jest Pomorze i Kujawy.

Druga część ankiety badała stosunek studentów filologii polskiej do określonych zagadnień językowych. Pytanie 1,2,3 oraz 6,8,9,10 dostarczyły danych statystycznych. Ponadto odpowiedzi na pytanie 6,8,9 i 10 zawierały ciekawe opinie studentów o wybranych problemach fonetycznych. Badaniom ilościowym nie podlegały odpowiedzi na pytania 4,5, i 7, które poddano oddzielnej charakterystyce.

Dane statystyczne uzyskane po opracowaniu pytania 1,2, i 3 ilustrują Tabele 3,4, i 5, które dotyczą odpowiedzi na wymienione pytania w kolejnych latach studiów i Tabela 6 zawierająca dane ogólne.

Powyższe tabele umożliwiają przedstawienie najistotniejszych różnic w odpowiedziach na pytanie 1,2 i 3 na poszczególnych latach studiów.

Odpowiadając na pytanie 1 ankiety studenci wybierali przeważnie odpowiedzi pozytywne tzn. "tak" /I rok 12 tj. 14 %, II rok 9 tj. 17,3 %, III rok 9 tj. 25 %, IV rok 7 tj. 26,9 %, V rok 1 tj. 5,6 %/ lub "raczej tak" /I rok 37 tj. 43,0 %, II rok 33 tj. 63,5 %, III rok 20 tj. 55,6 %, IV rok 10 tj. 38,5 %, V rok 10 tj. 55,6 %/. Brak pewności zadecydował jednak o przewadze odpowiedzi "raczej tak". Po-

Tabela 3.

Rok studiów	Tak		Raczej tak		Nie		Raczej nie	
		%		%		%		%
I	12	14,0	37	43,0	5	5,8	32	37,2
II	9	17,3	33	63,5	1	1,9	9	17,3
III	9	25,0	20	55,6	1	2,8	6	16,6
IV	7	26,9	10	38,5	-	-	9	34,6
V	1	5,6	10	55,6	-	-	7	38,8

Tabela 4

Rok studiów	Tak		Raczej tak		Nie		Raczej nie	
		%		%		%		%
I	2	2,3	9	10,5	51	59,3	24	27,9
II	2	3,8	10	19,2	18	34,6	22	42,4
III	1	2,8	6	16,7	13	36,1	16	44,4
IV	-	-	7	26,9	10	38,5	9	34,6
V	-	-	2	11,1	9	50,0	7	38,8

Tabela 5

Rok studiów	Tak		Raczej tak		Nie		Raczej nie	
		%		%		%		%
I	3	3,5	62	72,1	6	7,0	15	17,4
II	5	9,6	27	51,9	3	5,8	17	32,7
III	4	11,1	11	30,6	5	13,9	16	44,4
IV	1	3,8	21	80,8	3	11,5	1	3,8
V	1	5,6	11	61,1	1	5,6	5	27,7

za tym 7 studentów uważa, że wymowa Polaków używających języka ogólnopolskiego nie jest bardzo zróżnicowana, a 63 podaje, że raczej nie jest zróżnicowana. Jeżeli odpowiedzi "tak" i "raczej tak" uznać łącznie za pozytywne, a odpowiedzi "nie" i "raczej nie" za negatywne, to okazuje się, że wyższą świadomość zróżnicowania wymowy Polaków posługujących się językiem ogólnopolskim mają studenci II /42 tj. 80,8 % odpowiedzi pozytywnych i 10 tj. 19,2 % odpowiedzi negatywnych/ i III roku /29 tj. 80,6 % odpowiedzi pozytywnych i 7 tj. 19,4 % odpowiedzi negatywnych/, a niższą studenci I roku /49 tj. 57 % odpowiedzi pozytywnych i 37 tj. 43,0 % odpowiedzi negatywnych/. Dość duży procent odpowiedzi negatywnych zanotowano także na IV /9 tj. 34,6 %/ i V roku /7 tj. 38,8 %/.

Na pytanie 2 przeważają odpowiedzi negatywne. Procent odpowiedzi negatywnych wyższy jest na V /15 tj. 88,9 %/, I /75 tj. 87,2 %/ i III roku /29 tj. 80,6 %/ od procentu odpowiedzi negatywnych na II roku /40 tj. 77,0 %/ i IV roku /19 tj. 73,1 %/. Z danych tych wynika, że część studentów faktu zróżnicowania wymowy nie wiąże z różnicami w wymowie głosek np. na I roku na pytanie 1 pozytywnie odpowiedziało 49 studentów tj. 57 %, a na pytanie 2 negatywnie odpowiedziało 75 studentów tj. 87,2 %; na V roku na pytanie 1 pozytywnie odpowiedziało 61,2 % studentów, a negatywnie na pytanie 2 odpowiedziało 88,9 % studentów. Najlepsza korelacja między pytaniem 1 i 2 istnieje na III roku /29 tj. 80,6 % odpowiedzi pozytywnych na pytanie 1 i tyleż odpowiedzi negatywnych na pytanie 2/, a także na II roku /80,8 % odpowiedzi pozytywnych na pytanie 1 i 77,0 % odpowiedzi negatywnych na pytanie 2/. W porównaniu z pytaniem 1 większość studentów odpowiadając na pytanie 2 wykazała zdecydowanie i stąd wyższy procent odpowiedzi "nie" /I rok 51 tj. 59,3 %, V rok 9 tj. 50 %, IV rok 10 tj. 38,5 %/ nad odpowiedziami "raczej nie" /I rok 24 tj. 27,9 %, V rok 7 tj. 38,9 %, IV rok 9 tj. 34,6 %/. Nieznaczny brak pewności widoczny jest natomiast w odpowiedziach studentów II i III roku, w których odpowiedzi "raczej nie" /II rok 22 tj. 42,4 %

III rok 16 tj. 44,4 % /występują częściej niż "nie" /II rok 18 tj. 34,6 %, III rok 13 tj. 36,1 %/.

Nieoczekiwane dane procentowe przyniosły odpowiedzi na pytanie 3. Najwyższy procent studentów, którzy słysząc wymowę głosek danej osoby potrafią określić region kraju, skąd ona pochodzi, jest na I roku /75,6 %/ i na IV roku /84,6 %/. Dość wysoki procent studentów odpowiadających negatywnie na to pytanie jest na II /38,5 %/ i V roku /33,3 %/, a na III roku odpowiedzi "nie" i "raczej nie" przeważają nawet nad odpowiedziami pozytywnymi /58,3 % : 41,7 %/. Powyższe dane procentowe są nieco zaskakujące w badanym środowisku studentów polonistyki. Pozwalają one sądzić, że zdobywana wiedza z nauki o języku nie ułatwia podołania zadaniu nakreślonego w pytaniu 3 /II,III,V rok/. Ponadto może się wydawać, że studenci niektórych roczników udzielali nieprzemyślanych i niezbyt rzetelnych odpowiedzi.

Tabela 6. Ogólne dane statystyczne uzyskane po opracowaniu odpowiedzi na pytanie 1,2,3

Pytanie	Tak		Raczej tak		Nie		Raczej nie	
		%		%		%		%
Pytanie 1	38	17,4	110	50,5	7	3,2	63	28,9
Pytanie 2	5	2,3	34	15,6	101	46,3	78	35,8
Pytanie 3	14	6,4	132	60,6	18	8,3	54	24,8

Z tabeli 6 wynika, że wśród 218 badanych studentów najwięcej bo aż 110 tj. 50,5 % uważa, że wymowa Polaków używających języka ogólnopolskiego jest raczej bardzo zróżnicowana, 38 tj. 17,4 % odpowiedziało na pytanie 1 zdecydowanie "tak", 7 tj. 3,2 % "nie", a 63 tj. 28,9 % "raczej nie".

Na pytanie 2 odpowiedzi "nie" udzieliło 101 studentów tj. 46,3 %, a "raczej nie" 78 tj. 35,8 %. Wśród badanych są także tacy, którzy twierdzą, że wszyscy Polacy mówiący językiem ogólnopolskim wymawiają głoski jednakowo /"tak" - 5 tj. 2,3 %, "raczej tak" - 34 tj. 15,6 %/.

Procent odpowiedzi pozytywnych na pytanie 1 wynosi 67,9 %, a odpowiedzi negatywnych na pytanie 2 równy jest 82,1 %. Z porównania powyższych danych procentowych wynika, że 14,2 % faktu różnic w wymowie nie łączy z różnicami w wymowie głosek.

Na pytanie 3 najwięcej jest odpowiedzi "raczej tak" /132 tj. 60,6 %/ i "raczej nie" /54 tj. 24,8 %/. Dość duży jest procent studentów, którzy nie potrafili określić regionu kraju na podstawie zjawisk głosowych /33 %/.

Dane liczbowe uzyskane w wyniku odpowiedzi, jakich udzieliли studenci poszczególnych lat studiów na pytanie 6,8,9 i 10 ilustruje Tabela 7,8,9,10 a ogólne dane statystyczne opracowane na podstawie odpowiedzi na wymienione pytania przedstawia tabela 11.

Tabela 7. Dane statystyczne ilustrujące stosunek do "ł" scenicznego

Rok studiów	Stosunek do tzw. ł scenicznego									
	Negatywny		Pozytywny		Obojętny		Bez odpowiedzi		Nie ma zdania	
		%		%		%		%		%
I	69	80,2	6	7,0	1	1,2	6	7,0	4	4,6
II	46	88,5	2	3,8	-	-	2	3,8	1	1,9
III	28	77,8	3	8,3	1	2,8	-	-	4	11,1
IV	12	46,1	6	23,2	8	30,7	-	-	-	-
V	14	77,8	-	-	1	5,5	1	5,5	2	11,2

Tabela 8. Dane statystyczne ilustrujące stosunek do "r" uwularnego

Rok studiów	Stosunek do r uwularnego									
	Negatywny		Pozytywny		Obojętny		Bez odpowiedzi		Nia ma zdania	
		%		%		%		%		%
I	65	75,6	12	14,0	1	1,1	6	7	2	2,3
II	37	71,2	15	28,8	-	-	-	-	-	-
III	18	50,0	17	47,2	1	2,8	-	-	-	-

1	2	3	4	5	6	7	8	9	10	11
IV	18	69,2	8	30,8	-	-	-	-	-	-
V	9	50,0	9	50,0						

Tabela 9. Dane statystyczne dotyczące stosunku do zmiany ortografii

Rok studiów	Stosunek do zmiany ortografii									
	Negatywny		Pozytywny		Obojętny		Bez odpowiedzi		Nie ma zdania	
		%		%		%		%		%
I	58	67,4	25	29,1	2	2,3	-	-	1	1,2
II	34	65,4	18	34,6	-	-	-	-	-	-
III	27	75,0	9	25,0	-	-	-	-	-	-
IV	18	69,2	8	30,8	-	-	-	-	-	-
V	13	72,2	5	27,8	-	-	-	-	-	-

Tabela 10. Dane statystyczne dotyczące stosunku do ujednoczenia akcentu paroksytonicznego

Rok studiów	Stosunek do ujednoczenia akcentu paroksytonicznego									
	Negatywny		Pozytywny		Obojętny		Bez odpowiedzi		Nie ma zdania	
		%		%		%		%		%
I	60	69,8	25	29,1	-	-	1	1,1	-	-
II	15	28,8	30	57,7	-	-	3	5,8	4	7,7
III	28	77,8	8	22,2	-	-	-	-	-	-
IV	20	76,9	5	19,2	-	-	-	-	1	3,9
V	16	88,8	1	5,6	1	5,6				

Stosunek do ł tzw. scenicznego, r uwularnego, uzgodnienia pisowni z wymową i ujednoczenia akcentu paroksytonicznego wyraża się w ocenach pozytywnych bądź negatywnych, w obojętności, w braku zdania, a także w pozostawieniu wymienionych pytań bez odpowiedzi.

Studenci wszystkich lat studiów mają negatywny stosunek do tzw. ł scenicznego /I rok - 69 tj. 80,2 %, II rok - 46 tj. 88,5 %, III rok - 28 tj. 77,8 %, IV rok - 12 tj. 46,1 %, V rok - 14 tj. 77,8 %/. Najniższy procent odpowiedzi negatywnych jest na IV roku studiów ze względu na dość wysoki na tym roku procent studentów z stosunkiem obojętnym do wymowy głoski ł.

Na pytanie 8 na I, II, IV roku dość wyraźnie przeważają odpowiedzi negatywne /I rok - 65 tj. 75,6 %, II rok - 37 tj. 71,2 %, IV rok - 18 tj. 69,2 %/. Pozytywnych odpowiedzi na I roku jest 12 tj. 14 %, na II roku 15 tj. 28,8 % i na IV roku 8 tj. 30,8 %. Na III roku nieznacznie tylko procent odpowiedzi negatywnych /50 %/ przewyższa odpowiedzi pozytywne /47,2 %/, na V roku jest 50 % odpowiedzi negatywnych i 50 % odpowiedzi pozytywnych. Stosunek obojętny do r uwularnego ma 1 osoba tj. 1,1 % na I roku i 1 osoba tj. 2,8 % na III roku. Bez odpowiedzi pozostawiło pytanie 8, 6 studentów tj. 7 % na I roku, a 2 studentów tj. 2,3 % także I roku nie ma na ten temat zdania.

O zmianie ortografii studenci wszystkich roczników wypowiadają się negatywnie. Na poszczególnych latach studiów odpowiedzi negatywne przekraczają średnio 65 %. Zmiana ortografii bardziej odpowiada studentom II /34,6 %/ i IV roku /30,8 %/ niż studentom I /29,1 %/, III /25 %/ i V roku /27,8 %/.

Studentom I, III, IV, V roku nie odpowiada także ujednoczenie akcentu paroksytonicznego, o czym świadczy duża ilość odpowiedzi negatywnych /I rok - 69,8 %, III rok - 77,8 %, IV rok - 76,9 %, V rok - 88,8 %/. Za ujednoczeniem akcentu na przedostatniej sylabie wypowiadają się jedynie studenci II roku /30 tj. 57,7 % odpowiedzi pozytywnych i 15 tj. 28,8 % odpowiedzi negatywnych/.

Tabela 11. Ogólne dane statystyczne wynikające z odpowiedzi na pytanie 6, 8, 9 i 10

Pytanie	Odpowiedzi										
	Negatywne	Pozytywne	Obojętne	Bez odpo- wiedzi	Nie ma zdania						
		%	%	%	%	%					
Pytanie 6	169	77,5	17	7,8	11	5,1	9	4,1	12	5,5	
Pytanie 8	147	67,4	61	28,0	2	0,9	6	2,8	2	0,9	
Pytanie 9	150	68,8	65	29,8	2	0,9	-	-	-	1	0,5
Pytanie 10	139	63,8	69	31,7	1	0,5	4	1,8	5	2,2	

Z Tabeli 11 wynika, że studenci filologii polskiej mają negatywny stosunek do tzw. *ł* scenicznego /169 tj. 77,5 % i negatywny stosunek do *r* uwularnego /147 tj. 67,4 %/.
Z porównania pytania 6 i 8 widać, że odpowiedzi pozytywnych więcej jest na pytanie 8 /28 %/ niż na pytanie 6 /7,8 %/.
Wynika z tego, że studenci bardziej zdecydowanie negują

ł sceniczne niż r uwularne.

Badanym studentom nie odpowiada także uzgodnienie pisowni z wymową /150 tj. 68,8 %/ i ujednoczenie akcentu paroksytonicznego /139 tj. 69 %/.

Poza danymi statystycznymi odpowiedzi na pytanie 6,8,9 i 10 dostarczyły ciekawych opinii studentów na temat wybranych faktów fonetycznych.

Uzasadniając negatywny stosunek do tzw. ł scenicznego badani podają, że jest to wymowa sztuczna, przesadna, śmieszna, hiperpoprawna, odbiegająca od norm ogólnopolskich, anachroniczna, przeszkadzająca w odbiorze sztuki teatralnej.

Fakty przemawiające na niekorzyść r uwularnego to: trudność wymowy tej głoski, jej obcość w języku polskim i śmieszność, Niektórzy studenci nadal tę głoskę zaliczają do wad wymowy⁴.

Negatywne odpowiedzi na pytanie o uzgodnienie pisowni z wymową ankietowani tłumaczą tradycją językową, przyzwyczajeniem do zasad ortograficznych, niemożliwością realizacji tego pomysłu ze względu na istniejące w języku ogólnopolskim zbyt duże różnice w wymowie. Odpowiedzi pozytywne na to pytanie zakładają ujednoczenie wymowy w całym kraju i innowację na etapie nauczania początkowego. Uzależnienie uzgodnienia pisowni z wymową od wymienionych czynników przemawia na niekorzyść zmiany polskiej ortografii.

Studenci polonistyki są przeciwnikami ujednoczenia akcentu paroksytonicznego ze względu na melodię mowy, spowodowanie braku rozgraniczenia między wyrazami obcymi i rodzimymi, słabe szanse realizacji w praktyce. Zwolennicy tej koncepcji uzasadnienie znajdują w ułatwieniu poprawnej wymowy, w braku kłopotliwych wyjątków, w typowości akcentu paroksytonicznego dla języka polskiego.

Pytania 4, 5 i 7 wymagały odpowiedzi opisowych. Na podstawie odpowiedzi na pytanie 4 można podać wykaz tych zjawisk głosowych, na które studenci zwracają najczęściej uwagę, np. prawidłowa wymowa nosówki ę i ą na końcu wyrazu,

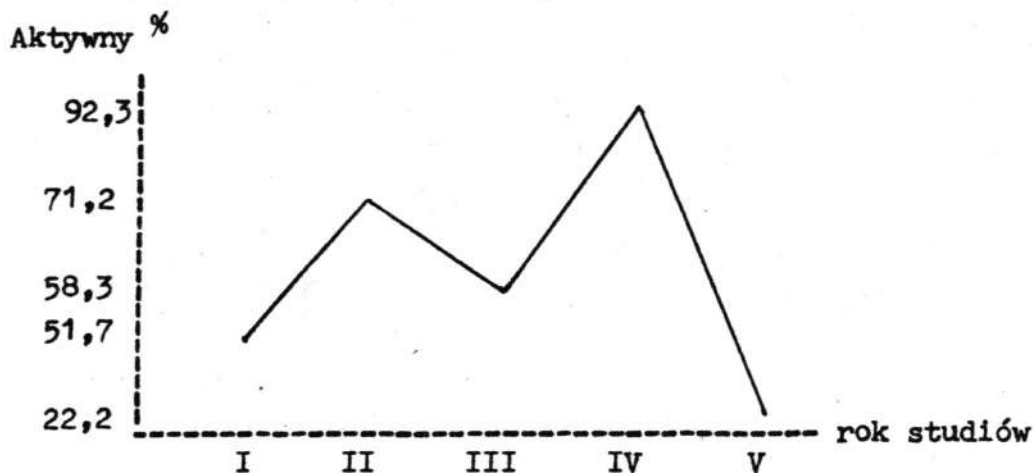
staranna wymowa głosek na końcu wyrazu, poprawna wymowa grupy drz i trz, uproszczenia grup spółgłoskowych, właściwy akcent i intonacja, tempo mowy, wady wymowy /np. seplenienie/, zjawiska fonetyki gwarowej /np. pochylenia samogłosek, mieszanie grup głosek twardych z miękkimi i odwrotnie, udźwięczniająca wymowa w formach czasowników typu chcielibyśmy, zrobiliśmy, labializacja, prejotacja/. Niestety części odpowiedzi brak precyzji jakiej można by się spodziewać od osób zdobywających wiedzę z fonetyki. Do takich odpowiedzi należą m.in. ogólne hasła typu: "wymowa nosówek", "poprawna i prawidłowa wymowa", "intonacja", "akcent", "sposób wymawiania głosek" itd. Ponadto studenci wszystkich lat studiów do zjawisk głosowych zaliczają niekiedy problemy należące do innych działów nauki o języku i odpowiadając na pytanie 4 podają np. poprawność fleksyjną, odmianę czasownika umieć, błędy językowe, szyk wyrazów. Odpowiedzi na pytanie 4 dowodzą także, że wśród badanych są osoby, które nie zwracają uwagi na żadne zjawiska głosowe.

Odpowiedzi na pytanie 5 przynoszą bogatą listę nazwisk osób, których głos studenci lubią szczególnie /np. aktorzy: D.Olbrychski, K.Kolberger, P.Fronczewski, Z.Zapasiewicz, L.Herdegen, I.Gogolewski, M.Komorowska; spikierzy: J.Suzin, M.Niedźwiecki, T.Sznuk; piosenkarze; L.Długosz, K.Prońko, E.Adamiak, I.Santor/. Najczęstsze określenia głosu uzasadniające wybór to przymiotniki: niski, głęboki, melodyjny, płynny, spokojny, miękki, namiętny, łagodny, męski, delikatny, wyraźny, czysty, miły, ciepły, dźwięczny. Niektórzy studenci odpowiadają na to pytanie negatywnie, inni stwierdzają, że nie zastanawiali się nad tym problemem lub uważają, że każdy głos ma coś specyficznego, przyjemnego,

W odpowiedziach na pytanie 7 wymienia się mniej nazwisk osób, których głos razi, np. Z.Kałużyński, K.Górski, W.Mann, E.Bem, W.Siemion, D.Szpakowski. W argumentacji studenci podają, że razi głos ostry, zbyt głośny lub zbyt cichy, monotony, rażą także zjawiska głosowe takie jak przesadna wymowa nosówki ę w wygłosie, niepoprawny akcent, szybkie tempo mowy.

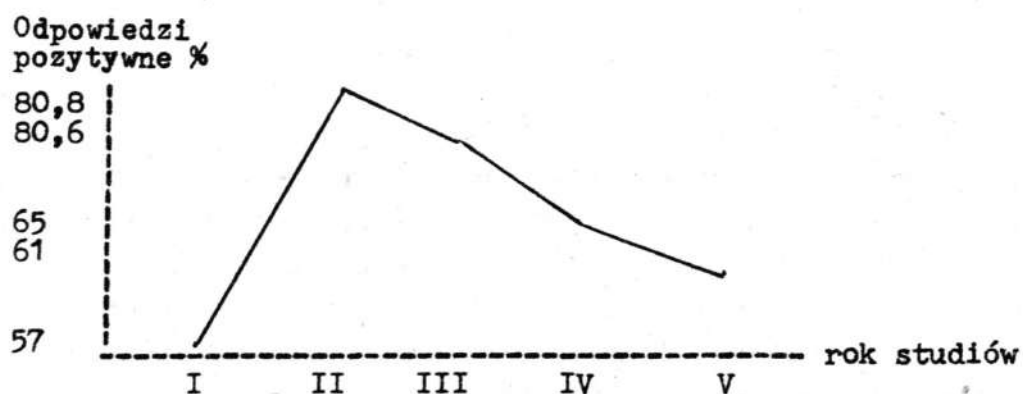
Na podstawie danych statystycznych uzyskanych w wyniku przeprowadzenia ankiety nie można jednoznacznie stwierdzić, że wiedza z nauki o języku wpływa na systematyczny wzrost świadomości fonetycznej na kolejnych latach studiów. Zjawisko to schematycznie przedstawiają uproszczone wykresy /1,2,3,4/ dla wybranych pytań.

Pytanie 7 z pierwszej części ankiety



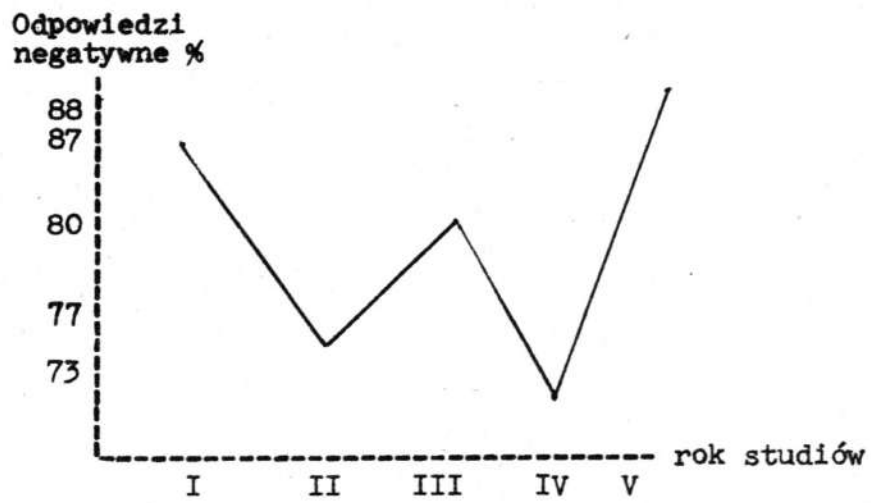
Wykres 1

Pytanie 1



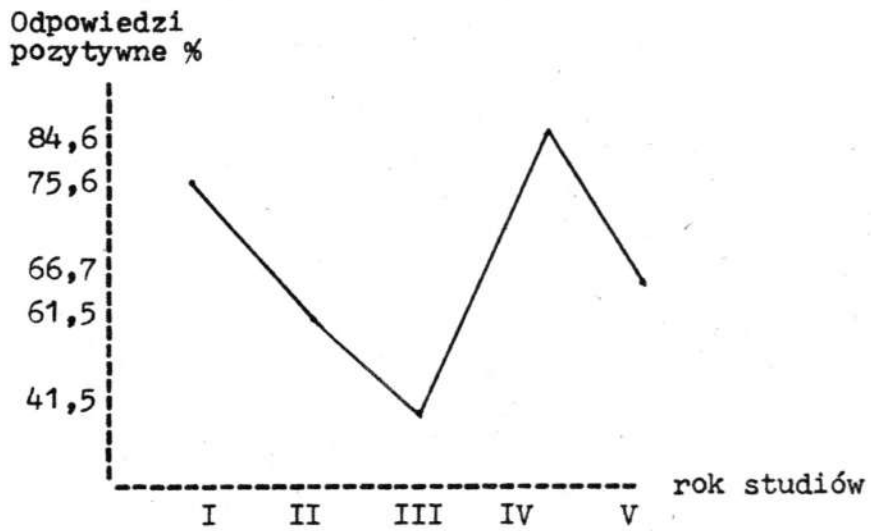
Wykres 2

Pytanie 2



Wykres 3

Pytanie 3



Wykres 4

Obraz świadomości fonetycznej odzwierciedlony w liczbach na poszczególnych latach studiów uzależniony jest więc raczej od rodzaju i stopnia trudności pytania zawartego w ankiecie.

Porównując dane statystyczne uzyskane w wyniku odpowiedzi studentów filologii polskiej z danymi statystycznymi obliczonymi przez B. Rocławskiego dla badanego przez niego szerszego przekroju społeczeństwa polskiego można stwierdzić, że świadomość fonetyczna środowiska studenckiego nie przewyższa świadomości fonetycznej ogółu Polaków, o czym świadczą niemal analogiczne dane procentowe, np. na pytanie 3 60,6 % odpowiedzi "raczej tak" w środowisku przyszłych polonistów i 55,84 % odpowiedzi "raczej tak" w środowisku badanym przez B. Rocławskiego; na pytanie 6 77,5 % odpowiedzi negatywnych w środowisku studenckim i 64,76 % odpowiedzi negatywnych wśród badanych Polaków. Pewną rozbieżność zaobserwowano jedynie w odpowiedziach na pytanie 9 dotyczące zmiany ortografii. W środowisku studenckim zanotowano bowiem 29,8 % odpowiedzi pozytywnych, a w środowisku badanych Polaków 46,91 % takich odpowiedzi.

Dane statystyczne pozwalają stwierdzić, że studenci filologii polskiej prezentują świadomość fonetyczną środowisk, z których pochodzą i w związku z tym ich świadomość jest niemal wiernym odbiciem świadomości fonetycznej ogółu Polaków. Przyczyn tego faktu należy doszukiwać się w społecznych uwarunkowaniach zjawisk językowych⁵.

Nieco odmienne spostrzeżenia wynikają z analizy odpowiedzi na pytania 4, 5 i 7. W odpowiedziach na wymienione pytania widoczny jest wpływ wiedzy z nauki o języku w posługiwaniu się bogatą terminologią językoznawczą, np. prejotacja, wymowa asynchroniczna, głoski sonorne, uproszczenia grup spółgłoskowych. Wydaje się, że właśnie zasób specjalistycznego słownictwa stosowany przez studentów można potraktować jako właściwość świadcząca o wpływie wiedzy językoznawczej na świadomość fonetyczną badanego środowiska. Być może takie założenie zmienikoby się, gdyby porównać treść odpowiedzi studentów na pytania 4, 5 i 7 z słownictwem używanym przez ogół Polaków. Niestety nie można tego problemu rozstrzygnąć bez szczegółowej znajomości treści odpowiedzi

udzielonych przez badanych Polaków na pytania 4, 5 i 7. Z artykułu B. Rocławskiego wynika, że jest to ciekawy materiał, który "kieruje naszą uwagę na problemy, które nie zawsze są głównymi problemami badawczymi fonetyków, a w wielu wypadkach traktowane są marginesowo" 6.

Gdyby oceniać stan świadomości fonetycznej według ilości stosowanego w odpowiedziach słownictwa fachowego, to najwyższą świadomość fonetyczną mieliby studenci pierwszych dwóch lat studiów, nieco niższą studenci III roku, a najniższą studenci IV i V roku. Taki stan rzeczy uzasadnia fakt, że zajęcia z fonetyki odbywają się na I roku studiów i w związku z tym studenci I roku przyswajają sobie wiele terminów z fonetyki, które najlepiej funkcjonują na I i II roku, a niejako ulegają zapomnieniu na IV i V roku. Proces zapominania rozpoczyna się już na III roku, na którym uboższe stają się odpowiedzi na pytania 4, 5 i 7, zaczynają pojawiać się błędne zaklasyfikowania problemów z innych działów nauki o języku do zjawisk głosowych.

Podsumowując należy stwierdzić, że wpływ wiedzy z nauki o języku na świadomość fonetyczną studentów filologii polskiej widoczny jest przede wszystkim w warstwie stosowanych terminów z fonetyki w odpowiedziach na pytania 4, 5 i 7, a nie wynika z danych statystycznych uzyskanych na podstawie odpowiedzi na pozostałe pytania.

ANKIETA

1. Płeć: kobieta, mężczyzna.
 2. Rok urodzenia
 3. Miejsce wychowywania się do 10 roku życia:
 - a/ wieś
 - b/ miasto
 - c/ region - Pomorze /Kociewie, Kaszuby/, Kujawy, Wielkopolska, Małopolska, Mazowsze, Ziemie Odzyskane, inny
 - d/ województwo /obecne/
 4. Wykształcenie: niepełne podstawowe, podstawowe, niepełne średnie /zawodowe/, średnie, niepełne wyższe, wyższe.
 5. Wykonywany zawód
 6. Miejsce zamieszkania a/ wieś, b/ miasto, c/ województwo ...
.....
 7. Stosunek do zagadnień językowych: aktywny obojętny, niechętny.
 8. Data wypełnienia ankiety:
-
1. Czy wymowa Polaków używających języka ogólnopolskiego /tzw. literackiego/ jest bardzo zróżnicowana: a/ tak, b/ raczej tak, c/ nie, d/ raczej nie ?
 2. Czy wszyscy Polacy mówiący językiem ogólnopolskim /tzw. literackim/ wymawiają głoski jednakowo: a/ tak, b/ raczej tak, c/ nie, d/ raczej nie ?
 3. Czy słysząc wymowę głosek danej osoby potrafisz określić region kraju, skąd ona pochodzi: a/ tak, b/ raczej tak, c/ nie, d/ raczej nie?
 4. Na jakie zjawiska głosowe zwracasz szczególną uwagę ?
 5. Czy lubisz czyjś głos szczególnie i dlaczego ?
 6. Co sądzisz o wymowie tzw. "l" scenicznego /aktorskiego/ ? ...
 7. Czy razi cię wymowa niektórych osób i dlaczego ?
 8. Co sądzisz o wymowie "r" z francuska, a la Kydryński ?
 9. Czy odpowiadałaby ci zmiana naszej pisowni polegająca na uzgodnieniu jej z wymową?
 10. Czy odpowiadałoby ci ujednoczenie akcentowania wyrazów na przedostatniej sylabie?

PRZYPISY

- ¹Por. B.Rocławski, Ze studiów nad świadomością fonetyczną Polaków, W: Socjolingwistyka 3 pod redakcją W.Lubasia. Warszawa - Kraków - Katowice 1980 s.161-167
- ²W zbieraniu materiału wśród studentów, z którymi nie prowadziłam ćwiczeń pomogła mi pani mgr R.Rogalska-Smolaga i pani mgr L.Zajączkowska, za co im serdecznie dziękuję.
- ³Por. B.Rocławski, Ze studiów op.cit. s.165 Ponadto ankietę uzupełnioną o pytanie 10 umieszczono na końcu niniejszego artykułu.
- ⁴Por. uwagi na temat r uwularnego w artykule B.Rocławskiego, Ze studiów... op.cit. s.163
- ⁵Por. np. Z.Bokszański, A.Piotrowski, M.Ziółkowski, Socjologia języka, Warszawa 1977; W.Lubaś, Społeczne uwarunkowania współczesnej polszczyzny. Szkice socjolingwistyczne, Kraków 1979
- ⁶Por. B.Rocławski, Ze studiów... op.cit. s.164

WYKAZ SKRÓTÓW

K - kobieta

M - mężczyzna

W - miejsce wychowania lub zamieszkania na wsi

Ms - miejsce wychowania lub zamieszkania w mieście



КАК ПРЕДСТАВЛЯЕТСЯ ФОНЕТИЧЕСКОЕ СОЗНАНИЕ СТУДЕНТОВ ПОЛЬСКОГО ЯЗЫКА И ЛИТЕРАТУРЫ

Резюме

Автор статьи пытается указать, в какой степени приобретенные по языку знания влияют на состояние фонетического сознания студентов польского языка и литературы.

Первая часть анкеты содержит сведения о происхождении, возрасте, месте рождения и месте жительства исследованных студентов.

Вторая часть анкеты исследовала отношение студентов польской филологии к избранному языковому проблемат.

Результаты этого исследования показали, что влияние науки о языке на фонетическое сознание студентов проявляется прежде всего в количестве используемой в ответах на вопросы анкеты терминологии по языкознанию.

Из полученных статистических данных следует, что состояние фонетического сознания студентов польской филологии является верным отражением фонетического сознания польского общества.

Самое высокое фонетическое сознание проявляют студенты I и II курса, так как занятия по фонетике включены в программу первого курса обучения по языку.